

## НОВІ МІСЦЕЗНАХОДЖЕННЯ *SCOPOLIA CARNIOLICA* (*SOLANACEAE*) НА СХІДНОМУ ПОДІЛЛІ

*К л ю ч о в і с л о в а*: *Scopolia carniolica*, рідкісні види, Східне Поділля, популяції

*Scopolia carniolica* Jacq. (*Solanaceae*) — рідкісний вид флори України, занесений до «Червоної книги України», він також охороняється в Польщі, Болгарії, Словаччині, Угорщині, Словенії, Хорватії, Сербії (Сабадош, 2009; Червона книга..., 2009).

Ареал *S. carniolica* охоплює Центральну, Південну та Східну Європу, Північний Кавказ і Західне Закарпаття. На території України *S. carniolica* суцільно поширена в Українських Карпатах й окремими локалітетами трапляється в рівнинній частині, де її популяції становлять особливу цінність у фітосоціологічному плані, адже зростають тут поблизу східної межі ареалу (Крылова, 1996; Мельник, 2000). Упродовж 2012 — 2013 рр. ми вивчали географічне поширення й умови місцезростань *S. carniolica* на Східному Поділлі — на території Вінницької обл.

За даними аналізу літературних джерел (Вісюліна, 1960; Яворська та ін., 2005; Шиндер, 2012), матеріалів гербаріїв Інституту ботаніки імені М.Г. Холодного НАН України (КІУ), Національного ботанічного саду імені М.М. Гришка НАН України (КІУНА) та Київського національного університету імені Тараса Шевченка (КНУ), на території Вінницької обл. зафіксовано 20 місцезнаходжень *S. carniolica*: 1) Вінницький р-н, околиці м. Вінниця, урочище П'ятничанська дача, П'ятничанський ботанічний заказник, дубово-грабовий ліс, Якушинецьке лісництво, квартал 41, ділянки 3—6, 9, квартал 75 (КІУ: Гринь, Доброчаєва, 1939; КІУ: Мороз, Івашин, 1969; ІУНА: Удра, 1979); 2) Гайсинський р-н, Дашівське лісництво, лісове урочище, квартал 83 (КІУ: Удра, 1980); 3) Гайсинський р-н, м. Ладижин, Державний заказник «Коростовець», скеля (КІУ: Чорна, Брянська, 2001); 4) Жмеринський р-н, м. Жмеринка (Вісюліна, 1960); 5) Іллінецький р-н, околиці м. Іллінці, Іллінецький ботанічний заказник, Іллінецьке лісництво, квартали 35—37, 47—50 (КІУ: Дідух, Фіцайло, Коротченко, 2008); 6) Іллінецький р-н, Дашівський ботанічний заказник, Дашівське лісництво,

© В.І. МЕЛЬНИК, О.О. РАК, Ю.М. НЕГРАШ, 2017

квартали 75, 76 (Яворська та ін., 2005); 7) Літинський р-н, с. Трибухи, вздовж р. Летич (КІУ: Осадча, 1936); 8) Могилів-Подільський р-н, с. Юрківці (Вісюліна, 1960); 9) Могилів-Подільський р-н, Бронницький ботанічний заказник, с. Бронниця (Яворська та ін., 2005); 10) Немирівський р-н, Немирівське лісництво, Іллінецький лісгосп, урочище «Криковецька дача», квартал 52 (КІУ: Удра, 1980); 11) Немирівський р-н, с. Коржівка (Вісюліна, 1960); 12) Піщанський р-н, ботанічний заказник «Гарячківська дача», Рудницьке лісництво, квартали 10—16, 21—24, 28, 29, 31, 33 (Яворська та ін., 2005; Шиндер, 2012); 13) Піщанський р-н, ботанічний заказник «Кисерняк», Рудницьке лісництво, квартал 35 (Яворська та ін., 2005; Шиндер, 2012); 14) Хмельницький р-н, Хмельницький лісгосп, південніше Хмельника, грабовий ліс, квартал 37 (КІУ: 1979, Удра); 15) Томашпільський район, с. Жолоби (КІУ: Котов, 1929); 16) Томашпільський р-н, смт Вапнярка, грабовий ліс (КІУ: Котов, Пранішніков, 1929); 17) Тростянецький р-н, с. Ободівка (Вісюліна, 1960); 18) Тростянецький р-н, с. Буди (КІУ: Бортняк, 1981); 19) Тульчинський р-н, м. Тульчин (Вісюліна, 1960); 20) Тульчинський р-н, поблизу с. Журавлівка, урочище Журавлівська дача, Журавлівське лісництво, квартали 24—27, 36—39 (Яворська та ін., 2005; Шиндер, 2012).

У ході польових досліджень ми виявили два нових місцезнаходження виду в Печерському парку, в с. Печера Тульчинського р-ну, та в лісовому масиві між селами Бритавка Чечельницького р-ну Вінницької обл. та Івашків Кодимського р-ну Одеської обл. (рис. 1).

Печерський парк заснований наприкінці XVII ст. Рішенням виконкому Вінницької обласної ради народних депутатів № 16 від 13.05.64 парк оголошений пам'яткою природи. За постановою колегії Держкомприроди з охорони природи № 49 від 17.12.1984 йому надано статус парку-пам'ятки садово-паркового мистецтва загальнодержавного значення. На території зростає 60 видів і форм



Рис. 1. Картохема поширення *Scopolia carniolica* у Вінницькій обл. У мовні позначення: 1 — відомі місцезнаходження; 2 — нові місцезнаходження

Fig. 1. Distribution of *Scopolia carniolica* in Vinnytsya Region. Symbols indicate: 1 — known localities; 2 — new localities



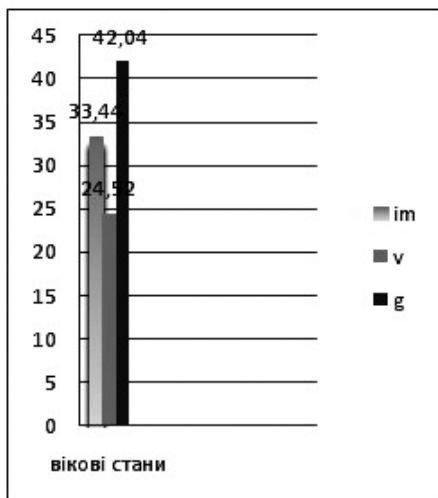


Рис. 2. Вікова структура популяції *Scopolia carniolica* у Печерському парку

Fig. 2. Age structure of the population of *Scopolia carniolica* in Pecherskiy Park

дерев та чагарників, розкиданих на корінних схилах р. Південний Буг, русло якої в районі паркової зони заповнене численними порогами. В парку збереглася алея 250-річних лип, а також будинок костелу — пам'ятки архітектури. На території парку розташована Печерська обласна лікарня відновлювального лікування. Площа парку — 20 га (Яворська, 2005).

Популяція *S. carniolica* в Печерському парку локалізована на правому березі р. Південний Буг і приурочена до кам'янистого схилу річки з виходами валунів. Поміж валунів зростають окремі дерева *Quercus robur* L., яким близько 200 років, *Fraxinus excelsior* L. — 30—40 років, *Tilia cordata* Mill., *Ulmus glabra* Huds. та *Acer platanoides* L. віком приблизно 50 років, що формують розріджені деревостани із зімкненістю крон 0,5. Із чагарників трапляються *Viburnum opulus* L., *Sambucus nigra* L. та *Corylus avellana* L. У розрідженому трав'яному покриві представлені лише *Aegopodium podagraria* L. і *S. carniolica*.

Популяція *S. carniolica* займає площу майже 2 га. Щільність її особин коливається від 13 до 39 ос./м<sup>2</sup>. Найвища щільність виду спостерігається на ділянках із переважанням *F. excelsior*, де в розрідженому трав'янистому ярусі (на виходах валунів) *S. carniolica* співдомінує з *A. podagraria*. Найнижча щільність особин виду (13 ос./м<sup>2</sup>) характерна для ділянки з *F. excelsior* з участю *S. nigra*.

На рис. 2 показано вікову структуру *S. carniolica* в Печерському парку. Як бачимо, ця популяція тут неповностанова, для неї характерний правобічний спектр із максимумом на генеративних особинах. Усе це свідчить про здебільшого вегетативне розмноження в популяції. Відсутність проростків та ювенільних особин пов'язана зі специфічними еколого-ценотичними умовами. В даному локалітеті немає сприятливих ніш для проростання насіння та розвитку проростків, оскільки насіння не може затриматися на поверхні каменів.

Друге місцезнаходження *S. carniolica* розташоване на території Національного природного парку «Кармелюкове Поділля», в лісовому масиві між селами Бритавка Чечельницького р-ну Вінницької обл. та Івашків Кодимського р-ну Одеської обл. Парк є об'єктом природно-заповідного фонду загальнодержавного значення, він створений за указом Президента України від 16 грудня 2009 р., № 1057. Площа цієї заповідної зони — понад 20 тис. гектарів (<http://zakon4.rada.gov.ua/laws/show/1057/2009>).

*Scopolia carniolica* зростає в скельнодубовому лісі, в 92 кварталі, 1 виділі Бритавського лісництва. Основу I ярусу деревостану становлять столітні *Quercus petraea* Liebl. з участю значно старіших, 250-річних дубів, діаметр стовбура найбільшого з них — 80 см, його окружність — 250 см. До складу цього ярусу входять також поодинокі дерева *Acer campestre* L., *F. excelsior* та *T. cordata*. Другий ярус утворений переважно *Carpinus betulus* L. з участю *Sorbus torminalis* (L.) Crantz. Чагарниковий ярус сформований *Grataegus monogyna* Jacq. та *Euonymus europaea* L. У трав'яно-чагарниковому ярусі домінують *Aegopodium podagraria*, *Asarum europaeum* L., *Cruciata glabra* (L.) Ehrend. До його складу входить ціла низка рідкісних, внесених до «Червоної книги України» (2009) видів: *Carex brevicollis* DC., *Euonymus nana* M. Bieb., *Epipactis atrorubens* (Hoffm. ex Bernh.) Besser, *Lilium martagon* L., *Platantera bifolia* (L.) Rich. та рідкісних видів флори Поділля *Arum besserianum* Schott та *Hedera helix* L.

Виявлено лише три куртини *S. carniolica*, в яких відповідно 28, 11 та 5 квітконосних стебел.

Гербарні зразки *S. carniolica* із нововиявлених місцезнаходжень передано до гербаріїв Інституту ботаніки імені М.Г. Холодного НАН України (KW) та Національного ботанічного саду імені М.М. Гришка НАН України (KWHА).

## СПИСОК ЛІТЕРАТУРИ

- Вісюліна О.Д. *Scopolia* Jасq. // Флора УРСР. — К.: Вид-во АН УРСР, 1960. — Т. 9. — С. 378—380.
- Крылова И.Л. *Scopolia carniolica* Jасq.: ареал, морфология, биология, экология, фитоценология, ресурсная характеристика // Растит. ресурсы. — 1996. — 32, вып. 1—2. — С. 3—16.
- Мельник В.И. Редкие виды флоры равнинных лесов Украины. — Киев: Фитосоциоцентр, 2000. — 212 с.
- Сабадощ І.В. До вивчення репродуктивної біології *Scopolia carniolica* Jасq. в Закарпатті // Два сторіччя дослідження рослинного покриву Карпат: Мат-ли міжнар. наук. конф., присв. 130-річчю Антонія Маргіттая (16—18 вересня 2010 р., Мукачево—Берегове, Україна). — Ужгород: Карпати, 2010. — С. 180—185.
- Червона книга України. Рослинний світ / Відп. ред. Я.П. Дідух. — К.: Глобалконсалтинг, 2009. — 900 с.
- Шиндер О.І. Флоросоціологічна інвентаризація об'єктів природно-заповідного фонду на території Мурафських товтр (Вінницька область) // Рослинний світ у Червоній книзі України: впровадження Глобальної стратегії збереження рослин: Мат-ли II Міжнар. наук. конф. (9—12 жовтня 2012 р., м. Умань). — К., 2012. — С. 313—316.
- Яворська О.Г., Українець І.І., Романчук В.Л., Ворона Є.І., Кононова І.М., Андрієнко Т.Л., Кирилюк Л.М. Заповідні об'єкти Вінниччини. — Вінниця: Велес, 2005. — 104 с.
- Указ Президента України. Перелік від 16.12.2009, №1057/2009. Про створення Національного природного парку «Кармелюкове Поділля». <http://zakon4.rada.gov.ua/laws/show/1057/2009> (01.09.2013).

Рекомендує до друку  
М.М. Федорончук

Надійшла 30.10.2013 р.

В.И. Мельник, А.А. Рак, Ю.Н. Неграш  
Национальный ботанический сад имени Н.Н. Гришко  
НАН Украины, г. Киев

## НОВЫЕ МЕСТОНАХОЖДЕНИЯ *SCOPOLIA CARNIOLICA* (*SOLANACEAE*) НА ВОСТОЧНОМ ПОДОЛЬЕ

Приведены координаты новых локалитетов редкого вида флоры Украины — *Scopolia carniolica* Jасq., найденные на Восточном Подолье. Описаны ценоотические условия местообитаний вида в новых локалитетах.

*К л ю ч е в ы е с л о в а*: *Scopolia carniolica*, редкие виды, Восточное Подолье, популяции.

V.I. Melnyk, O.O. Rak, Y.M. Negrash  
M.M. Gryshko National Botanical Garden, National Academy  
of Sciences of Ukraine, Kyiv

## NEW LOCALITIES OF *SCOPOLIA CARNIOLICA* (*SOLANACEAE*) IN EASTERN PODILLYA

New localities of a rare species for the flora of Ukraine, *Scopolia carniolica*, are recorded in Eastern Podillya. Coenotic conditions of the species habitats in the new localities are described.

*Key words*: *Scopolia carniolica*, rare species, Eastern Podillya, population.