



<http://dx.doi.org/10.15407/ukrbotj72.02.144>

А.С. ТАРЄЄВ<sup>1</sup>, В.П. ГЕЛЮТА<sup>2</sup>

<sup>1</sup>Київський національний університет імені Тараса Шевченка  
вул. Володимирська, 64/13, м. Київ, 01601, Україна  
[andrii.tarieiev@gmail.com](mailto:andrii.tarieiev@gmail.com)

<sup>2</sup>Інститут ботаніки імені М.Г. Холодного НАН України  
вул. Терещенківська, 2, м. Київ, 01601, Україна  
[vheluta@botany.kiev.ua](mailto:vheluta@botany.kiev.ua)

## НОВА ЗНАХІДКА *BETULA OBSCURA* (*BETULACEAE*) НА ТЕРИТОРІЇ ЦЕНТРАЛЬНОГО ПОЛІССЯ УКРАЇНИ

Тарєєв А.С., Гелюта В.П. Нова знахідка *Betula obscura* (*Betulaceae*) на території Центрального Полісся України. — Укр. ботан. журн. — 2015. — 72(2): 144–146.

На території Поташнянського лісництва Київської області виявлено кілька особин *Betula obscura* Kotula ex Fiek — виду, занесеного до «Червоної книги України». Поряд із локалітетом відзначені також *Diphasiastrum zeilleri* (Rouy) Holub і *Sparassis crispa* (Wulfen) Fr. — види, які в Україні мають статус зникаючих. З огляду на це пропонується встановити для відповідного кварталу вказаного лісництва природоохоронний статус об'єкта місцевого значення.

Ключові слова: Червона книга України, *Betula kotulae*, *Diphasiastrum zeilleri*, *Sparassis crispa*, Київська область, Україна

Темнокора береза *Betula obscura* Kotula ex Fiek (incl. *B. kotulae* Zaverucha) занесена до «Червоної книги України» з наданням їй природоохоронної категорії «рідкісний вид» (Kagal, 2009). Таксономічний статус беріз, позбавлених білого пігменту — бетуліну, не зовсім зрозумілий і обговорювався в багатьох працях, з оглядом яких можна ознайомитися у статті О.К. Скворцова (Skvortsov, 1986), присвяченій саме цій проблемі. Згадаємо також і працю Б.В. Заверухи (Zaverukha, 1964) та його ж статтю зі співавторами (Zaverukha et al., 1986), де розглядається статус двох вищезгаданих темнокорих видів — *B. kotulae* та *B. obscura*. Ми не будемо переказувати ці праці, а зупинимося лише на тому, що становить інтерес для нашого короткого повідомлення, а саме на співвідношенні цих двох видів.

Базуючись на описі *B. obscura*, Б.В. Заверуха (Zaverukha, 1964) та Б.В. Заверуха зі співавторами

© А.С. ТАРЄЄВ, В.П. ГЕЛЮТА, 2015

(Zaverukha et al., 1986) доводять висновку, що цей вид близький до *B. pubescens* Ehrh., а переважна більшість польських і українських зразків темнокорих беріз має бути віднесена до *B. kotulae* — окремого виду, близького до *B. pendula* Roth. Однак О.К. Скворцов (Skvortsov, 1986), спираючись на характеристики польських гербарних матеріалів, де один зі зразків є типовим, дійшов зовсім іншого висновку: *B. obscura* є частиною комплексу *B. pendula*, а отже, немає підстав для зміни назви *B. obscura* Kotula ex Fiek на *B. kotulae* Zaverucha. Це означає, що друга назва має розглядатися як синонім до першої. Зазначимо, що прибічником такого ж номенклатурного рішення є і М.М. Цвельов (Tsvelev, 2002). Ми приєднуємося до цієї думки, оскільки вона підкріплена детальним аналізом наявної інформації із залученням необхідних зразків. Мабуть, саме тому й у «Червоній книзі України» *B. kotulae* не розглядається (Kagal, 2009) як

окремий вид. Зауважимо, що й сама *B. obscura* не завжди сприймається у статусі самостійного виду, а приймається як синонім до *B. × aurata* Borkh. або ж як внутрішньовидовий таксон *B. pendula* (The Catalogue of Life – <http://www.catalogueoflife.org/col/search/all/key/Betula+obscura/match/1>; The Plant List – <http://www.theplantlist.org/tpl1.1/record/kew-21534>; Govaerts, 1996; Olšovská, 2006). Однак в описах і хромосомних числах *B. obscura* та *B. × aurata* існують досить великі розбіжності (Ashburner, McAlliser, 2013), що свідчить не на користь синонімізації цих видів. У даному короткому повідомленні автори не претендують на вирішення питання щодо статусу *B. obscura* і зважають на те, що зазначений вид включено до «Червоної книги України», яка є державним документом, а тому й наводять нову інформацію про нього саме під цією назвою.

*Betula obscura* поширена спорадично, поодинокими екземплярами або невеликими групами особин. На території України вона трапляється здебільшого в західних регіонах і наводиться для Вінницької, Волинської, Житомирської, Закарпатської, Івано-Франківської, Київської, Львівської, Рівненської, Тернопільської та Хмельницької областей (Zaverukha, 1964; Kagalo, 2009). У листопаді 2011 р. у Поташнянському лісництві Київської обл. (на північний захід від с. Поташня Бородянського р-ну) одним із авторів цього повідомлення (В.П. Гелютюю) було виявлено невелику прогалину з вісьмома деревами даного виду, одне з яких – пошкоджене. Древа різновікові, приблизно можуть бути оцінені як 20–40-річні. Вони зростають на сірому лісовому супіщаному ґрунті. В межах цього локалітету також трапляються й інші деревні рослини – *Pinus sylvestris* L., *Betula pendula*, *B. pubescens* і *Carpinus betulus* L. Під їхнім шатром зареєстровані *Pteridium pinetorum* C.N. Page et R.R. Mill, *Melampyrum nemorosum* L., *Polygonatum odoratum* (Mill.) Druce, *Elytrigia repens* (L.) Nevski, *Festuca ovina* L. тощо. Дане місцезростання *B. obscura*, а також і самі рослини проілюстровано (як *B. kotulae*) на веб-сайті «Плантаріум» (<http://www.plantarium.ru/page/view/item/6574.html>). Зауважимо, що знайдені особини за формою листків (див. фото на 4 стор. обкладинки) повністю відповідають тому матеріалу, який наведено Б.В. Заверухою зі співавторами (Zaverukha et al., 1986) як *B. kotulae*.

Додамо, що зростання *B. obscura* компактною групою вже саме по собі є цікавим фактом, адже переважно трапляються лише поодинокі її особини. Поряд із даним локалітетом ми знайшли ще два види, занесені до «Червоної книги України», які мають статус зникаючих, – плаун *Diphasiastrum zeileri* (Rouy) Holub (<http://www.plantarium.ru/page/view/item/13337.html>) і гриб *Sparassis crispa* (Wulfen) Fr. Ділянка лісу, де були зареєстровані зазначені рідкісні види, протягом 2012–2014 рр. тричі відвідувалася авторами. Негативні зміни в популяціях *B. obscura* і *D. zeileri* не спостерігалися. Однак, щоб відповідний квартал лісу не потрапив під вирубування і з метою подальшого збереження вказаних вище трьох рідкісних видів, необхідно взяти цю ділянку під охорону щонайменше на місцевому рівні.

*Автори висловлюють щире подяку В.Б. Сухомлину за технічну підтримку виїздів до західної частини Київщини, де й було знайдено описане оселище B. obscura.*

#### СПИСОК ЛІТЕРАТУРИ

- Ashburner K., McAlliser H. The genus *Betula*: a taxonomic revision of birches. – Kew: Royal Botanic Gardens, 2013. – 300 p.
- Govaerts R. World checklist of seed plants. Vol. 2. – Deurne: Continental Publishing, 1996. – 492 p.
- Kagalo O.O., 2009. – Chervona knyha Ukrainy. Roslynniy svit. – K.: Hlobalkonsaltnykh. – P. 345 [Kagalo O.O. Береза темна. *Betula obscura* A. Kotula (incl. *B. kotulae* Zaverucha; *B. pendula* Roth subsp. *obscura* (A. Kotula) Á. Löve, *B. verrucosa* Ehrh. subsp. *obscura* (A. Kotula) Á. Löve et D. Löve) / Червона книга України. Рослинний світ. – К.: Глобалконсалтинг, 2009. – С. 345].
- Olšovská K. *Betula pendula* Roth – Breza previsnutá / Flóra Slovenska. – Т. 5(3). – Bratislava: VEDA, 2006. – P. 146–152.
- Skvortsov O.K., 1986. – Ukr. botan. zhurn. – 43(3). – P. 83–88 [Скворцов О.К. Про темнокорі берези з підсекції *Albae* // Укр. ботан. журн. – 1986. – 43(3). – С. 83–88].
- Tsvelev N.N., 2002. – Novosti sistem. vyssh. rast. – 2002. – 34. – P. 47–73 [Цвелев Н.Н. О родах *Betula* L. и *Alnus* Mill. (*Betulaceae*) в Восточной Европе // Новости систем. высш. раст. – 2002. – 34. – С. 47–73].
- Zaverukha B.V., 1964. – Ukr. botan. zhurn. – 21(5). – P. 78–86 [Заверуха Б.В. Нові та рідкісні види берез української флори // Укр. ботан. журн. – 1964. – 21(5). – С. 78–86].
- Zaverukha B.V., Ivchenko I.S., Koz'jakov O.S., 1986. – Ukr. botan. zhurn. – 43(3). – P. 79–83 [Заверуха Б.В., Івченко І.С., Коз'яков О.С. Темнокорі берези України // Укр. ботан. журн. – 1986. – 43(3). – С. 79–83].

Рекомендує до друку

Надійшла 28.01.2015 р.

С.Л. Мосякін

Тареев А.С.<sup>1</sup>, Гелюта В.П.<sup>2</sup> Новая находка *Betula obscura* (*Betulaceae*) на территории Центрального Полесья Украины. — Укр. ботан. журн. — 2015. — 72(2): 144–146.

<sup>1</sup> Киевский национальный университет имени Тараса Шевченко

<sup>2</sup> Институт ботаники имени Н.Г. Холодного НАН Украины, г. Киев

На территории Поташнянского лесничества Киевской области было обнаружено несколько особей *Betula obscura* Kotula ex Fiek — вида, занесенного в «Красную книгу Украины». Рядом с данным локалитетом также отмечены *Diphasiastrum zeilleri* (Rouy) Holub и *Sparassis crispa* (Wulfen) Fr. — виды, которые в Украине имеют статус исчезающих. Исходя из этого, предлагается установить для соответствующего квартала указанного лесничества природоохранный статус объекта местного значения.

**Ключевые слова:** Красная книга Украины, *Betula kotulae*, *Diphasiastrum zeilleri*, *Sparassis crispa*, Киевская область, Украина.

Tarieiev A.S.<sup>1</sup>, Heluta V.P.<sup>2</sup> A new record of *Betula obscura* (*Betulaceae*) from Central Polissya of Ukraine. — Ukr. Bot. J. — 2015. — 72(2): 144–146.

<sup>1</sup> Taras Shevchenko Kyiv National University

<sup>2</sup> M.G. Kholodny Institute of Botany, National Academy of Sciences of Ukraine, Kyiv

A group of eight trees of *Betula obscura* Kotula ex Fiek was found on the territory of Potashnya Forestry, Kyiv Region, Ukraine. This dark-bark birch is listed in the Red Data Book of Ukraine. Two other species endangered in Ukraine, *Diphasiastrum zeilleri* (Rouy) Holub and *Sparassis crispa* (Wulfen) Fr., were also recorded close to this locality. On this basis, it is proposed to establish for the corresponding forest quarter the conservation status of a site of local importance.

**Key words:** Red Data Book of Ukraine, *Betula kotulae*, *Diphasiastrum zeilleri*, *Sparassis crispa*, Kyiv Region, Ukraine.

---

## НОВІ ВИДАННЯ

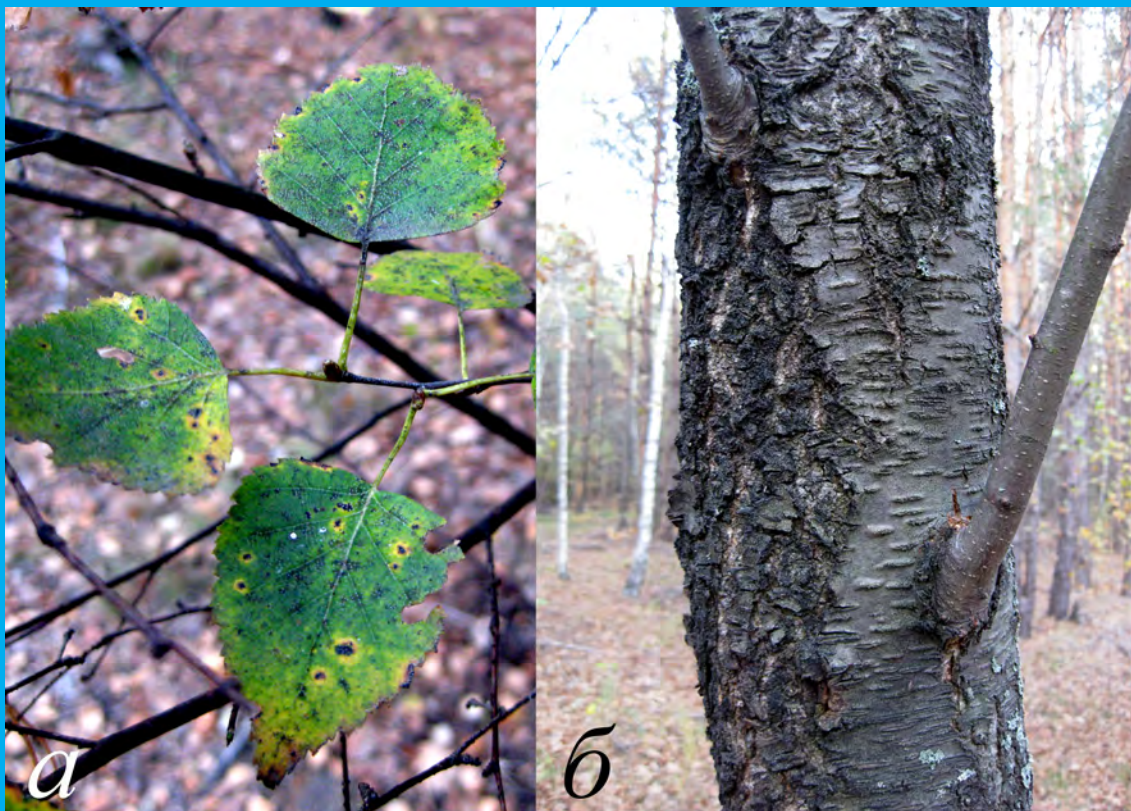
---

Лукаш А.В., Андриенко Т.Л. Ботанически ценные охраняемые природные территории Полесья.— Чернигов: Десна Полиграф, 2014. —104 с.

Лукаш О.В., Андриенко Т.Л. Ботанічно цінні природно-заповідні території Полісся.— Чернігів: Десна Поліграф, 2014. —104 с.

У монографії наведена характеристика ботанічно цінних природно-заповідних територій, які мають транснаціональне значення. Для кожної з них подана характеристика рослинного покриву. Акцентовано увагу на наявність созофітів, созологічно цінних рослинних угруповань, а також угруповань та екосистем що мають високу екологічну цінність і підлягають збереженню відповідно до ЕЕС Habitat Directive.

Видання розраховане на наукових співробітників, викладачів, студентів, працівників природоохоронних установ і всіх, хто цікавиться природою Полісся.



*Betula obscura*: а – верхівка гілки з листками, б – частина стовбура на висоті людського зросту (див. с. 144–146 ) Фото В.П. Гелюти

*Betula obscura*: а – the tip of a branch with leaves, б – part of the trunk at the height of human growth (see p. 144–146) Photo: V.P. Heluta