



В.М. ВІРЧЕНКО, Н.М. ШИЯН

Інститут ботаніки імені М.Г. Холодного НАН України
вул. Терещенківська, 2, м. Київ, 01601, Україна
v_virchenko@ukr.net; herbarium_kw@ukr.net

**МОХОПОДІБНІ З КОЛЕКЦІЇ Ж.Е. ЖІЛІБЕРА В ГЕРБАРІЇ ІНСТИТУТУ БОТАНІКИ
ІМЕНІ М.Г. ХОЛОДНОГО НАН УКРАЇНИ (КИ)**

К л ю ч о в і с л о в а: мохоподібні, історична колекція, Ж.Е. Жілібер, Гербарій КВ

Серед дослідників флори Білорусі та Литви Ж.Е. Жілібер (1741—1814) — французький ботанік і медик — вважається першим, хто познайомив наукову спільноту XVIII ст. з багатствами цих незвіданих на той час територій. Усього за неповних дев'ять років, доки вчений жив і працював у Польсько-Литовській державі (1775—1783), він виконав колосальну роботу не тільки з організації двох медичних навчальних закладів (Королівської медичної школи в Гродно (тепер Білорусь) і Медичного факультету при Головній школі Великого князівства Литовського у Вільно (тепер Вільнюс, Литва)) та створення ботанічних садів при них, а здійснив також значні природознавчі й етнографічні дослідження цієї частини Європи (Sławiński, 1925; Краснова, Кузьмичов, 1976, 2000; Daszkiewicz, 1995;

Ziemczonok, 2012; Шиян, Зав'ялова, Оптасюк, 2013). Відомо, що Ж.Е. Жілібер вивчав флору не лише в околицях Гродно та Вільно, а також поблизу Августова, Варшави, Липська (тепер Польща), Бреста, Білостока, Вишнева, Несвіжа, Новогрудка, Щорси (тепер Білорусь), Білої Ваки, Мерача, Трока (тепер Литва) (Sławiński, 1925; Mowszowicz, 1966; Daszkiewicz, 1995; Шиян, Зав'ялова, Оптасюк, 2013). Зібраний ним гербарій став основою для низки ботанічних праць, серед яких найвідоміша «Flora Lithuanica inchoata» — перше наукове зведення по флорі Великого князівства Литовського, яке на той час об'єднувало частину територій сучасних Литви, Білорусі та Польщі (Gilibert, 1781; Rickiene, 2013).

Гербарій, який Ж.Е. Жілібер залишив у Вільно після вимушеного повернення до Франції

© В.М. ВІРЧЕНКО, Н.М. ШИЯН, 2014

(м. Ліон), до 1841 р. майже повністю зберігався спочатку в університеті, а пізніше — у Вільненській медико-хірургічній академії (Краснова, Кузьмичов, 1976, 2000; Daszkiewicz, 1995; Шиян, Оптасюк, Зав'ялова, 2010; Шиян, Зав'ялова, Оптасюк, 2013). Після закриття останньої гербарна колекція разом з іншим майном Академії була передана до Університету св. Володимира в Києві, де вона залишалася до Другої світової війни. В 1943 р., під час визволення Києва, окупанти, разом з іншими історичними цінностями, спробували вивезти й гербарій Ж.Е. Жілібера до Німеччини, але його віднайшли в прикордонній Польщі та повернули назад в Україну до Інституту ботаніки АН УРСР (Краснова, Кузьмичов, 2000; Шиян, Оптасюк, Зав'ялова, 2010; Шиян, Зав'ялова, Оптасюк, 2013; Rickiene, 2013).

На сьогодні гербарій Ж.Е. Жілібера — це окрема історична колекція, яка зберігається в фондах Національного гербарію України (КВ) — Гербарію Інституту ботаніки імені М.Г. Холодного НАН України й складається з трьох частин: «Herbarium Linneanum», «Herbarium Grodnense» і «Zielnik Klasa 5. Pentandria». Загалом у ній міститься 7401 гербарний зразок, із яких до судинних рослин належить 7289, до мохів — 64, до лишайників — 47, до водоростей — 1 (Шиян, Зав'ялова, Оптасюк, 2013). Опису й аналізу колекції судинних рослин Ж.Е. Жілібера присвячено декілька публікацій (Краснова, Кузьмичов, 1976, 2000; Шиян, Оптасюк, Зав'ялова, 2010). Водночас про збірку мохів цієї колекції до останнього часу не було жодних відомостей.

На початку 2014 р. ми переглянули мохоподібні цієї колекції та здійснили їх таксономічну ідентифікацію. Усі вони зберігалися в папці № 8 «Herbarium Grodnense» (див. фото) збірки зразків у 14-ти папках, що містять переважно матеріали з Гродно та його околиць. Зразки мохів розміщені рівномірно на 64 аркушах розміром 32 × 51 см та приклеєні тонкими паперовими смужками. Кожен аркуш має інвентарний номер, зазначений Ж.Е. Жілібером, штемпель та інвентарний номер Гербарію КВ. На цих аркушах відсутня будь-яка інформація про місцезнаходження, місцезростання, дату збору та колектора. Тільки на одному з них (КВ 000087108) є напис «№ 1427 Sphagnum in aquis grodnensis. *Fontinalis antipyretica*». Проте вид був визначений помилково, бо насправді це є *Fontinalis hypnoides* С. Hartm.

У бріологічній збірці Ж.Е. Жілібера всього було визначено 54 види, з яких 4 — печіночники, а решта 50 видів — мохи (див. таблицю). Два зразки ми визначили тільки до роду — це *Bryum* sp. («№ 1466», КВ000087083), *Didymodon* sp. («№ 1431», КВ000087052). На більшості аркушів розміщені зразки одного виду, проте є й такі, де ідентифіковано по кілька видів. Серед досліджених матеріалів є низка зразків таких поширених мохів, як, наприклад, *Abietinella abietina* (Hedw.) M. Fleisch., *Ceratodon purpureus* (Hedw.) Brid., *Dicranum polysetum* Sw. ex anon., *Hypnum cupressiforme* Hedw., *Platygyrium repens* (Brid.) Schimp. та інші. З більш рідкісних для бріофлори Білорусі в збірці є *Campyliadelphus chrysophyllus* (Brid.) R.S. Chopra, *Encalypta streptocarpa* Hedw., *Fontinalis hypnoides*, *Mnium marginatum* (Dicks.) P. Beauv. У даній колекції представлені види хвойних і листяних лісів, евтрофних і мезотрофних боліт, а також один водний мох і петрофіти.

Порівняння нашого списку видів із переліком мохоподібних у «Flora Lithuanica inchoata» (Gilibert, 1781) свідчить про те, що лише 25 видів (близько 30 %) є спільними, а крім того ж, вони мають різні авторські інвентарні номери. Встановлені нами 29 видів взагалі не згадуються в зазначеному виданні. Отже, ми припускаємо, що розглянута колекція мохоподібних була зібрана саме Ж.Е. Жілібером, імовірно, в околицях м. Гродно. Проте вона не була тією гербарною збіркою, на основі якої укладено список бріофітів у «Flora Lithuanica». Цінність цієї колекції зразків полягає в тому, що вона містить найдавніші гербарні зразки мохоподібних із території історичної Литви (Jukonienė, 2003) та сучасної Білорусі (Флора..., 2004, 2009).

СПИСОК ЛІТЕРАТУРИ

- Бойко М.Ф. Чекліст мохоподібних України. — Херсон: Айлант, 2008. — 232 с.
- Краснова А.М., Кузьмичов А.І. Иван Еммануїл Жілібер // Укр. ботан. журн. — 1976. — 33, № 1. — С. 93–94.
- Краснова А.Н., Кузьмичов А.И. Жан Эммануэл Жилибер (Jean Emmanuel Gilibert) — ботаник линнеевской эпохи. — Рыбинск: ОАО «Рыбинский Дом печати», 2000. — 112 с.
- Флора Беларуси. Мохообразные. Т. 1. *Andreaeopsida* — *Bryopsida* / Г.Ф. Рыковский, О.М. Масловский (Под ред. В.И. Парфенова). — Минск: Тэхналогія, 2004. — 437 с.
- Флора Беларуси. Мохообразные. Т. 2. *Hepaticopsida* — *Sphagnopsida* / Г.Ф. Рыковский, О.М. Масловский (Под ред. В.И. Парфенова). — Минск: Беларус. навука, 2009. — 213 с.

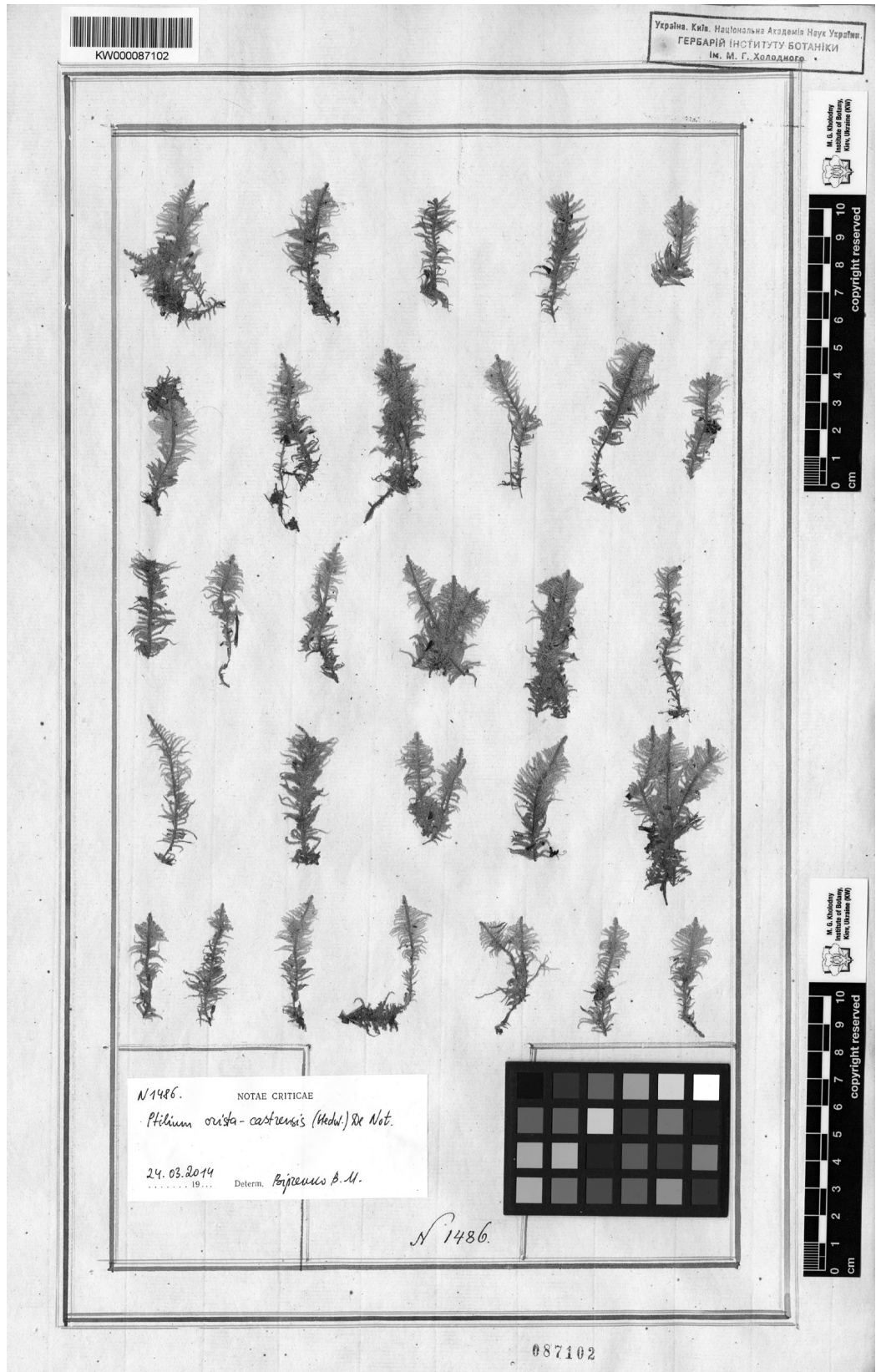
Мохоподібні, виявлені в колекції Ж.Е. Жілібера*

№	Назви видів	Номер за Ж.Е. Жілібером та інвентарний номер КВ
1	* <i>Abietinella abietina</i> (Hedw.) M. Fleisch.	№1442 (КВ'000087066), №1451 (КВ'000087056), №1481 (КВ'000087097)
2	* <i>Amblystegium serpens</i> (Hedw.) Schimp.	№1443 (КВ'000087065), №1448 (КВ'000087060)
3	<i>Anomodon attenuatus</i> (Hedw.) Huebener	№1438 (КВ'000087046)
4	<i>Anomodon longifolius</i> (Schleich. ex Brid.) Hartm.	№1446 (КВ'000087062)
5	<i>Atrichum undulatum</i> (Hedw.) P. Beauv.	№1474 (КВ'000087090), №1485 (КВ'000087101)
6	* <i>Aulacomnium palustre</i> (Hedw.) Schwägr.	№1458 (КВ'000087076)
7	* <i>Brachythecium velutinum</i> (Hedw.) Ignatov et Huttunen	№1448 (КВ'000087060)
8	<i>Brachythecium albicans</i> (Hedw.) Schimp.	№1460 (КВ'000087074)
9	* <i>Bryum argenteum</i> Hedw.	№1428 (КВ'000087058)
10	* <i>Bryum caespiticium</i> Hedw.	№1461 (КВ'000087077)
11	* <i>Calliergonella cuspidata</i> (Hedw.) Loeske	№1459 (КВ'000087075)
12	<i>Campyliadelphus chrysophyllus</i> (Brid.) R.S. Chopra	№1450 (КВ'000087057), №1470 (КВ'000087087)
13	* <i>Ceratodon purpureus</i> (Hedw.) Brid.	№1429 (КВ'000087055), №1430 (КВ'000087054), №1432 (КВ'000087051), №1433 (КВ'000087053), №1482 (КВ'000087098)
14	* <i>Climacium dendroides</i> (Hedw.) F. Weber et D. Mohr	№1456 (КВ'000087072)
15	* <i>Cratoneuron filicinum</i> (Hedw.) Spruce	№1440 (КВ'000087044), №1449 (КВ'000087059)
16	<i>Dicranum montanum</i> Hedw.	№1444 (КВ'000087064)
17	* <i>Dicranum polysetum</i> Sw. ex anon.	№1457 (КВ'000087073), №1472 (КВ'000087088), №1478 (КВ'000087094)
18	* <i>Dicranum scoparium</i> Hedw.	№1435 (КВ'000087049)
19	<i>Encalypta streptocarpa</i> Hedw.	№1431 (КВ'000087052), №1467 (КВ'000087082)
20	<i>Eurhynchiastrium pulchellum</i> (Hedw.) Ignatov et Huttunen	№1471 (КВ'000087086)
21	<i>Fontinalis hypnoides</i> C. Hartm.	№1427 (КВ'000087108)
22	<i>Grimmia muehlenbeckii</i> Schimp.	№1465 (КВ'000087084)
23	<i>Hedwigia ciliata</i> (Hedw.) P. Beauv.	№1468 (КВ'000087081)
24	<i>Helodium blandowii</i> (F. Weber et D. Mohr) Warnst.	№1458 (КВ'000087076)
25	<i>Homalia trichomanoides</i> (Hedw.) Schimp.	№1441 (КВ'000087067)
26	<i>Hygroamblystegium varium</i> (Hedw.) Mönk.	№1439 (КВ'000087045)
27	* <i>Hylocomium splendens</i> (Hedw.) Schimp.	№1478 (КВ'000087094)
28	* <i>Hypnum cupressiforme</i> Hedw.	№1436 (КВ'000087048), №1453 (КВ'000087071), №1454 (КВ'000087070), №1470 (КВ'000087087), №1480 (КВ'000087096)
29	<i>Hypnum pallescens</i> (Hedw.) P. Beauv.	№1469 (КВ'000087085)
30	* <i>Leptobryum pyriforme</i> (Hedw.) Wilson	№1434 (КВ'000087050)
31	<i>Leskea polycarpa</i> Hedw.	№1454 (КВ'000087070)
32	* <i>Leucodon sciuroides</i> (Hedw.) Schwägr.	№1455 (КВ'000087069), №1470 (КВ'000087087)
33	* <i>Marchantia polymorpha</i> L.	№1458 (КВ'000087076)
34	<i>Mnium marginatum</i> (Dicks.) P. Beauv.	№1467 (КВ'000087082)
35	<i>Orthotrichum speciosum</i> Nees	№1445 (КВ'000087063)
36	* <i>Plagiochila porelloides</i> (Torrey ex Nees) Lindenb.	№1474 (КВ'000087090)
37	<i>Plagiommium cuspidatum</i> (Hedw.) T.J. Kop.	№1477 (КВ'000087093)
38	<i>Platygyrium repens</i> (Brid.) Schimp.	№1444 (КВ'000087064), №1462 (КВ'000087080), №1463 (КВ'000087079)
39	* <i>Pleurozium schreberi</i> (Willd. ex Brid.) Mitt.	№1473 (КВ'000087089), №1478 (КВ'000087094)
40	* <i>Pohlia cruda</i> (Hedw.) Lindb.	№1452 (КВ'000087068)
41	* <i>Polytrichum commune</i> Hedw.	№1475 (КВ'000087092), №1476 (КВ'000087091)
42	* <i>Polytrichum piliferum</i> Hedw.	№1468 (КВ'000087081), №1483 (КВ'000087100), №1484 (КВ'000087099)
43	<i>Ptilidium pulcherrimum</i> (Weber) Vain.	№1464 (КВ'000087078)
44	<i>Ptilium crista-castrensis</i> (Hedw.) De Not.	№1486 (КВ'000087102)
45	<i>Pylaisia polyantha</i> (Hedw.) Schimp.	№1445 (КВ'000087063), №1451 (КВ'000087056)
46	* <i>Radula complanata</i> (L.) Dumort.	№1443 (КВ'000087065), №1445 (КВ'000087063), №1471 (КВ'000087086)
47	<i>Sciuro-hypnum populeum</i> (Hedw.) Ignatov et Huttunen	№1447 (КВ'000087061)
48	<i>Sphagnum angustifolium</i> (C.E.O. Jensen ex Russow) C. E.O. Jensen	№1487 (КВ'000087104)
49	* <i>Sphagnum capillifolium</i> (Ehrh.) Hedw.	№1488 (КВ'000087103)
50	<i>Sphagnum centrale</i> C.E.O. Jensen	№1490 (КВ'000087105)
51	<i>Sphagnum magellanicum</i> Brid.	№1489 (КВ'000087106)
52	* <i>Syntrichia ruralis</i> (Hedw.) F. Weber et D. Mohr	№1430 (КВ'000087054), №1437 (КВ'000087047)
53	<i>Thuidium assimile</i> (Mitt.) A. Jaeger	№1479 (КВ'000087095)
54	<i>Tomentypnum nitens</i> (Hedw.) Loeske	№1458 (КВ'000087076)

* Види, позначені в таблиці зірочкою (*), є у праці «Flora Lithuanica» (Gilibert, 1781). Автори латинських назв таксонів наведені за «Чеклістом мохоподібних України» (Бойко, 2008).

Зразок моху *Ptilium crista-castrensis* (Hedw.) De Not. (№1486 KW 000087102) із гербарної колекції Ж.Е. Жілібера

The specimen of moss *Ptilium crista-castrensis* (Hedw.) De Not. (№1486, KW 000087102) from the Herbarium collections of J.E. Gilbert



- Шиян Н.М., Зав'ялова Л.В., Оптасюк О.М. Гербарій Жана Еммануела Жілібера. — К.: Альтерпрес, 2013. — 491 с. + ил.
- Шиян Н.М., Оптасюк О.М., Зав'ялова Л.В. Колекція Ж.Е. Жілібера в Національному гербарії України (KW) // Укр. ботан. журн. — 2010. — 67, № 5. — С. 668—680.
- Daszkiewicz P. Polityka i przyroda. Rzecz o Jean Emmanuelu Gilibercie. — Warszawa, 1995. — 72 s.
- Gilbert J.E. Flora Lithuanica inchoata seu enumeratio plantarum quas circa Grodnam collegit et determinavit J.E. Gilbert. — Grodnae, 1781. — 165 p.
- Jukoniėnė I. Lietuvos kiminai ir žaliosios samanės. — Vilnius: Botanikos instituto leidykla, 2003. — 402 p.
- Köhler P. Zielniki botaników ośrodka wileńskiego z lat 1780 — 1840 w Kijowie, Krakowie i Wilnie // Kwartalnik Hist. Nauki Techn. — 1994. — 39, № 1. — S. 109—116.
- Mowszowicz J. Z historii dawnego Ogrodu Botanicznego w Grodnie (w 190-letnią rocznicę założenia, 1775—1965) // Wiadomości botaniczne. — 1966. — 10, zeszyt 1. — S. 45—47.
- Rickiene A. Flora Litvanica inchoata (1781—1782) by J.E. Gilbert: preliminary census of copies in European libraries // Archives of Natural History. — 2013. — 40, № 1. — P. 119—124.
- Stawiński W. Dr. Jan Emmanuel Gilbert, profesor i założyciel Ogrodu Botanicznego w Wilnie. Przyczynek bio-bibliograficzny do historii Uniwersytetu Wileńskiego. Odbitka z «Ateneum Wileńskiego». — Rozdział 3, zeszyt 9. — Odbito 50 numerowanych egzemplarzy. № 26. — Wilno 1925. — 38 s. +ill.
- Ziemczonok J. Działalność Jeana Emmanuela Giliberta w Wielkiem Księstwie Litewskim w latach 1775 — 1783 // Acta Albaruthenica. — 2012. — vol. 12. — S. 225—241.
- Рекомендує до друку В.П. Гелюта
- Надійшла 24.06. 2014 р.

- В.М. Вирченко, Н.Н. Шиян
Институт ботаники имени Н.Г. Холодного НАН Украины,
г. Киев
- МОХООБРАЗНЫЕ С КОЛЛЕКЦИИ Ж.Э. ЖИЛИБЕРА
В ГЕРБАРИИ ИНСТИТУТА БОТАНИКИ ИМЕНИ
Н.Г. ХОЛОДНОГО НАН УКРАИНЫ (KW)
- Сообщается об обнаруженной в Гербарии (KW) Института ботаники имени Н.Г. Холодного НАН Украины коллекции мохообразных Ж.Э. Жилибера. В ней — четыре вида печеночников и 50 видов мхов, собранных, вероятно, в окрестностях г. Гродно в конце XVIII ст. По мнению авторов, эта коллекция не была использована при написании бриологической части известного труда «Flora Lithuanica inchoate» (1781).
- К л ю ч е в ы е с л о в а : мохообразные, историческая коллекция, Ж.Э. Жилибер, Гербарий KW.
- V.M. Virchenko, N.M. Shiyan
M.G. Kholodny Institute of Botany, National Academy of
Sciences of Ukraine, Kyiv
- THE J.E. GILIBERT COLLECTION OF BRYOPHYTES IN
THE HERBARIUM OF THE M.G. KHOLODNY INSTITUTE
OF BOTANY, NATIONAL ACADEMY OF SCIENCES OF
UKRAINE (KW)
- Information on the J.E. Gilbert collection of bryophytes in the Herbarium (KW) of the M.G. Kholodny Institute of Botany is reported. It includes 4 species of liverworts and 50 species of mosses, presumably collected in outskirts of Grodno at the end of the 18th century. In the authors' opinion, this collection has not been used in the course of compiling a bryological part of the «Flora Lithuanica inchoata» (1781).
- К е у в о р д s : bryophytes, historical collection, J.E. Gilbert, Herbarium KW.